

發文方式：郵寄

檔 號：

保存年限：

社團法人台灣綠建築發展協會 函

540
南投市中興路二街25之3號4A

地址：231新北市新店區民權路95號3樓
承辦人：許雅芳
電話：02-86676111 ext.177

受文者：南投縣建築師公會

發文日期：中華民國104年5月21日

發文字號：台綠協字第1040000037號

速別：普通件

密等及解密條件或保密期限：

附件：如文

主旨：為本會辦理「綠建築講習會-2015綠建築評估手冊改版暨案例解說」，敬邀 各單位踴躍報名參加，詳如說明，請 查照。

說明：

一、旨揭講習會由內政部建築研究所指導，社團法人台灣綠建築發展協會主辦，財團法人台灣建築中心協辦，隨函檢附講習會議程1份，舉辦時間及地點說明如下：

(一)中部：104年07月03日（星期五）假逢甲大學第九國際會議廳舉辦。

(二)南部：104年07月10日（星期五）假成功大學孫運璿綠建築科技大樓舉辦。

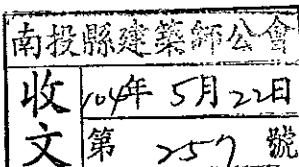
二、本活動採線上登錄報名，報名網址詳財團法人台灣建築中心網站：<http://training.tabc.org.tw/bin/home.php>；本次免報名費用，中部場150人、南部場150人。

三、本會業已函文辦理行政院公共工程委員會技師執業執照換證積分、內政部營建署建築師執業執照換證積分及公務員終身學習時數認證，敬請踴躍報名參加。

正本：高雄市建築師公會、福建省建築師公會、苗栗縣建築師公會、台中縣建築師公會、台中市建築師公會、彰化縣建築師公會、南投縣建築師公會、雲林縣建築師公會、嘉義市建築師公會、台南縣建築師公會、台南市建築師公會、高雄縣建築師公會、屏東縣建築師公會、花蓮縣建築師公會、台東縣建築師公會

副本：內政部建築研究所、財團法人台灣建築中心、本會

理事長 陳慶利



「綠建築講習會-2015 綠建築評估手冊改版
暨案例解說」
執行計畫書

指導單位：內政部建築研究所

主辦單位：社團法人台灣綠建築發展協會

協辦單位：財團法人台灣建築中心

活動日期：104年06月26日(星期五)(北部場)

104年07月03日(星期五)(中部場)

104年07月10日(星期五)(南部場)

目 錄

一、	緣起.....	1
二、	目的.....	1
三、	預期效益.....	1
四、	課程辦理流程.....	2
五、	課程規劃.....	3
六、	開課時間及地點.....	4
七、	邀請對象.....	4
八、	報名方法.....	4
九、	課程相關證明.....	4
十、	講習會位置圖.....	5

一、緣起

我國之綠建築評估系統具有科學量化及簡易操作等特性，並歷經行政院核定「綠建築推動方案」、「生態城市綠建築推動方案」及「智慧綠建築推動方案」等政府公共營建政策之支持，多年來已使我國成為世界綠建築政策最有成效國家。近年來世界各國為因應能源短缺及氣候變遷造成全球暖化日趨嚴重之問題，藉由日新月異之綠建築科技技術，將原有一體適用所有建築之綠建築評估通用版本，發展成為不同建築類型之綠建築評估家族，如美國 LEED 已發展出 LEED-NC 等九類、日本 CASBEE 已發展出 CASBEE-NC 等四類及英國 BREEAM 也發展出 BREEAM-Offices 等九類綠建築評估版本，針對不同建築類型特性，提供更優越創新的技術與手法，使期更能精確掌握綠建築評估之功能，以有效落實節能減碳成效。

為有效提升國內綠建築技術，擴大政府綠建築政策成效並與國際同步，參酌先進國家之綠建築發展，內政部建築研究所著手建立我國綠建築評估家族制度，於 2012 年完成「綠建築評估手冊—基本型 (EEWH-BC)」、「綠建築評估手冊—住宿類 (EEWH-RS)」、「綠建築評估手冊—廠房類 (EEWH-GF)」、「綠建築評估手冊—舊建築改善類 (EEWH-RN)」及「綠建築評估手冊—社區類 (EEWH-EC)」等不同建築類型之專用綠建築評估手冊並正式上路，將使我國正式邁入綠建築分類評估時代，本前期計畫於 101-103 年度舉辦綠建築家族評估系統講習會，期間參與學員總計 1,684 人，參與人數眾多成果豐碩。

內政部建築研究所於今年正式公告 2015 年綠建築家族評估系統更新版，為使建築業界更容易迅速掌握相關規範，達到簡政便民的推廣，本會仍持續舉辦推廣講習會，今年度規劃主軸有三項，分別以「2015 綠建築評估手冊改版」、「優良案例解說」及「綠屋頂專題演講」為主，使專業從業人員除了能夠了解評估內容的更新外，更可學到新的知識。

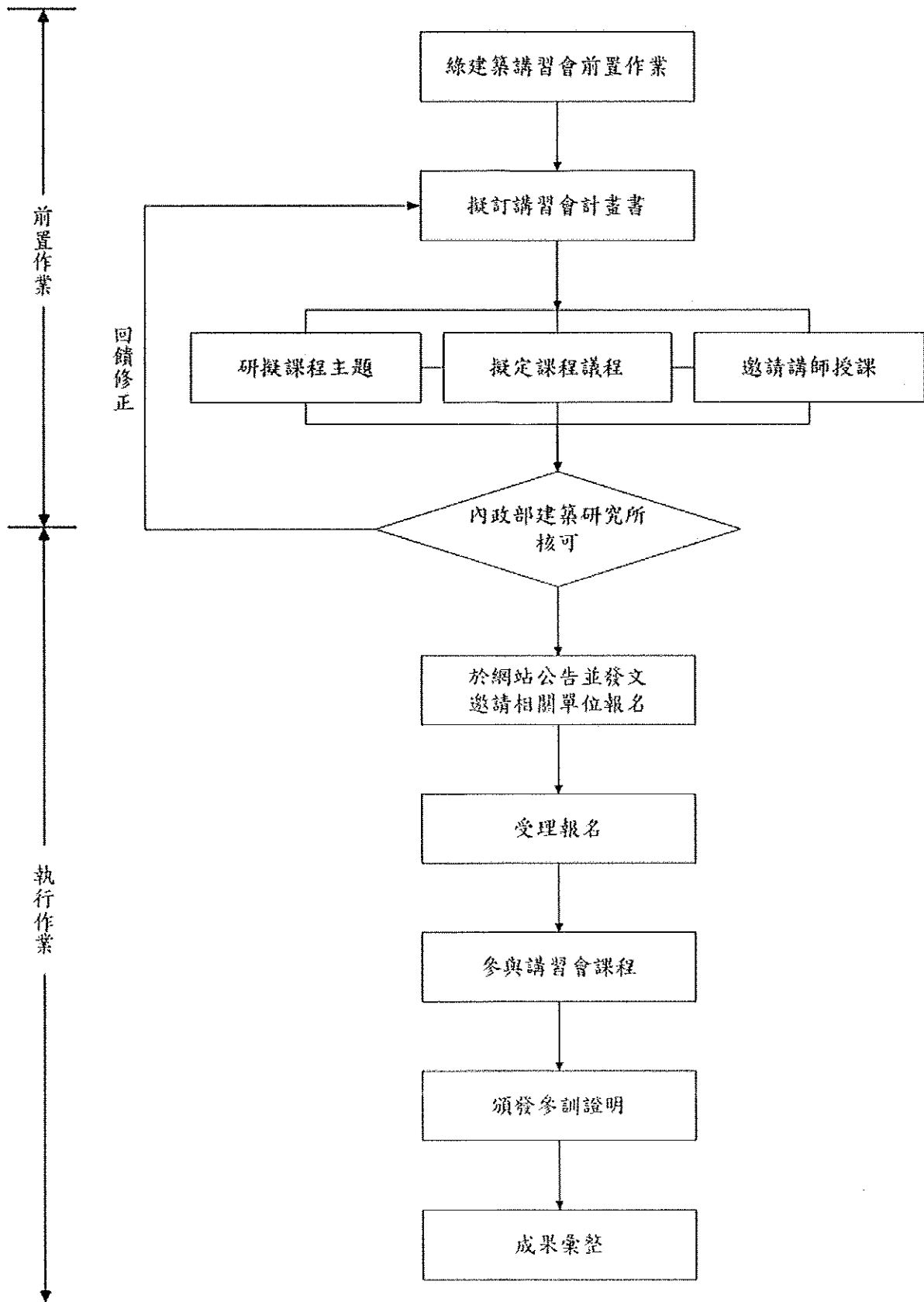
二、目的

透過講習會之舉辦，可使與會民眾及相關業界人員了解綠建築家族評估系統之改版內容，以達到政策推廣之目標。

三、預期效益

本次講習會之規劃及召開，預計透過北、中、南場次的舉辦，將擴大政府綠建築政策成效與國際同步並且更有效提升國內綠建築技術以利綠建築永續發展。

四、課程辦理流程



五、課程規劃

本次課程規劃主要以介紹綠建築評估手冊修正、優良案例解說及綠屋頂專題演講等3項議題，詳細規劃課程表說明如下：

日期	場次地點	議程內容時間	講師	備註		
104年 06月26日 (星期五)	(北區) 大坪林聯合開發大樓15樓國際會議廳	09:00 09:20	報到			
		09:20 09:30	開幕式			
		09:30 10:00	綠建築政策暨家族評估系統概要	廖慧燕組長	25min	
		10:00 10:50	「2015綠建築評估手冊」基本型(BC)、住宿類(RS)修正概要	林憲德教授	50min	
		10:50 11:00	休息			
104年 07月03日 (星期五)	(中區) 逢甲大學第九國際會議廳	11:00 11:50	「2015綠建築評估手冊」廠房類(GF)、舊建築物改善類(RN)修正概要暨舊建築物改善案例解說-台達電子企業總部瑞光大樓	黃瑞隆教授(北) 林憲德教授(中、南)	50min	
		11:50 13:30	休息時間及用餐			
		13:30 14:20	「2015綠建築評估手冊」室內環境指標-自然通風、採光修正概要	林子平教授	50min	
104年 07月10日 (星期五)	(南區) 國立成功大學孫運璿綠建築科技大樓崇華廳	14:20 15:10	屋頂綠化設計與技術手法解說	李有田 理事長	50min	
		15:10 15:20	休息			
		15:20 16:10	優良綠建築案例解說- 歐萊德國際股份公司(北) 國立中科實驗高級中學(中) 經濟部嘉義產業創新研發中心(南)		洪英進建築師(北) 余曉嵐建築師(中) 林章鍊建築師(南)	50min

六、開課時間及地點

- (一)、北部：104年06月26日（星期五）於大坪林聯合開發大樓15樓國際會議廳舉辦。
- (二)、中部：104年07月03日（星期五）於私立逢甲大學第九國際會議廳舉辦。
- (三)、南部：104年07月10日（星期五）於國立成功大學孫運璿綠建築科技大樓崇華廳舉辦。

七、邀請對象：

- 相關政府單位(包括縣市政府建管、工務、營繕及教育人員等及受公共工程委員會列管工程之機關承辦人員)。
- 相關產業、公會團體及會員。
- 建材、營建、裝修等相關廠商。
- 試驗檢測單位。
- 相關科系大專院校學生。

八、報名方法：

- (一)、報名時間：自計畫核定日起至104年06月17日（星期三）止。
- (二)、報名費用、名額及方式：
 1. 報名費用及名額：本次報名費用免費，北部場200人，中部場150人，南部場150人。
 2. 報名方式：採網路報名制。至社團法人台灣綠建築發展協會（<http://www.taiwangbc.org.tw/chinese/>）左側【活動報名】進行線上報名作業，網址：<http://training.tabc.org.tw/bin/home.php>（依報名收件順序，額滿為止）
- (三)、注意事項：為響應節能減碳、節省資源，本次講習會，不提供免洗餐飲用具，請自行攜帶水杯、餐具。

九、課程相關證明：

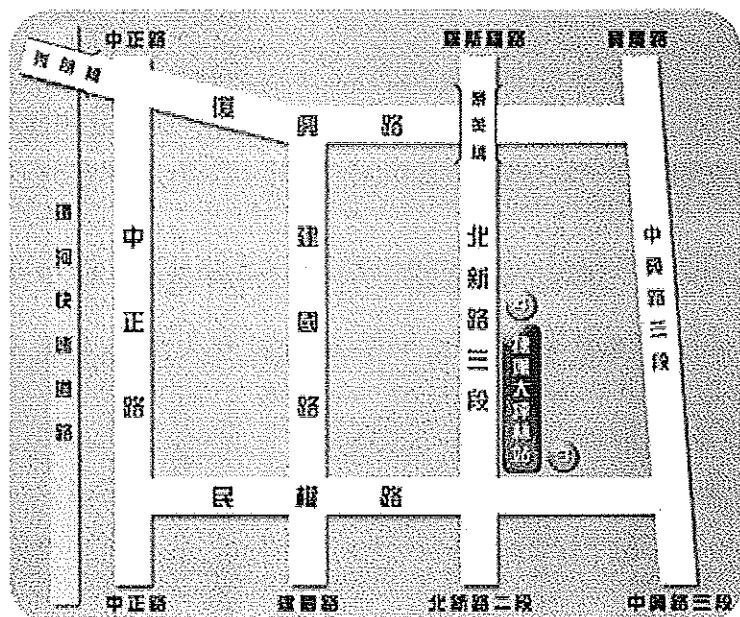
- 發給參訓證明書乙紙。
- 公務員終身學習時數認證。
- 行政院公共工程委員會技師執業執照換證積分。
- 內政部營建署建築師執業執照換證積分。

（僅提供予全程出席者，以實際簽到為準）

十、講習會位置圖

(一) 北區：大坪林聯合開發大樓 15 樓國際會議廳（大坪林捷運站共構大樓）

1. 地址：：新北市新店區北新路 3 段 200 號 15 樓

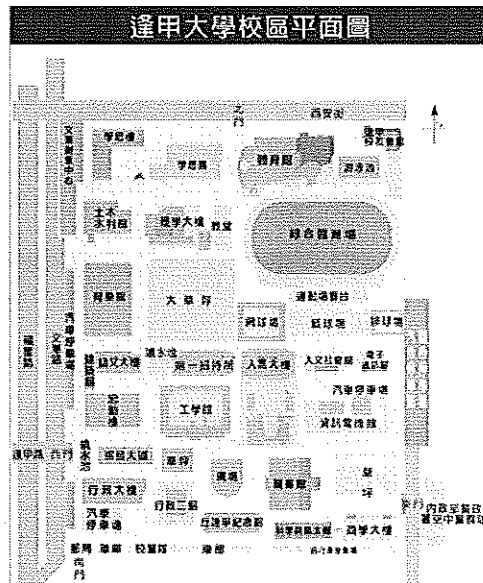


2. 交通資訊：

- 捷運：搭乘捷運新店線至大坪林站，3 號出口樓上 15 樓
- 鐵路：搭火車到臺北火車站內，再轉捷運新店線至大坪林站下車，或搭公車到新店大坪林站下車
- 公車：252. 209. 505. 642. 644. 10. 綠 5. . 綠 6. 綠 7. 綠 8→ 到新店大坪林公車站下車
台北車站→搭乘新店客運或台汽客運→新店大坪林站
- 開車：
 - (1) 台北→公館→新店北新路三段
 - (2) 北二高→新店中興路交流道→新店北新路三段

(二) 中區：私立逢甲大學第九國際會議廳

1. 地址：台中市西屯區文華路 100 號

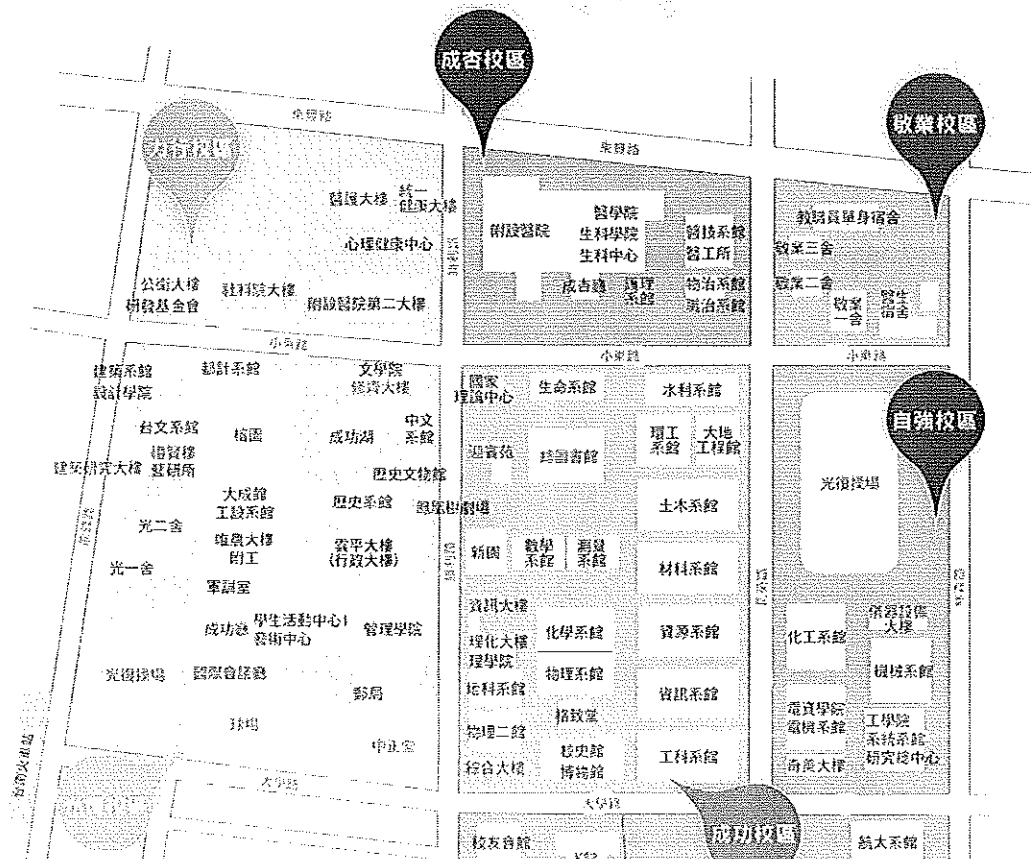


2. 交通資訊：

- 火車：台中火車站請搭西部幹線山線。火車站轉公車：從火車站轉車請搭仁友公車 22 號、25 號、45 號、125 號；台中客運公車 33 號、35 號；全航客運 5 號。
- 台灣高鐵：至高鐵台中站六號出口，12 號公車月台，搭乘高鐵快捷公車和欣客運—僑光線，逢甲大學站下車。
 高鐵台中站，搭計程車經中彰快速道路至逢甲大學約 25 分鐘。
- 客運：搭統聯客運巴士，請在統聯客運中港轉運站下車，換搭 79 線公車。
 搭其他客運巴士，請在台中市中港路朝馬站下車，可轉搭計程車約 5-10 分鐘至本校。
- 中山高速公路(國道一號)：
 中港交流道：178.6K 處下(台中 | 沙鹿) 交流道，往台中市方向，進中港路，過黎明路橋，左轉進河南路，左轉進逢大路的「河南特約停車場」。再步行至逢甲大學東門。
 大雅交流道：172.4K 處下(台中 | 大雅) 交流道，往台中市方向，進中清路，右轉進文心路三段，右轉進河南路，右轉進逢大路的「河南特約停車場」。再步行至逢甲大學東門。
- 福爾摩沙高速公路(國道三號)：
 快官交流道：202.1k 處下台中快官交流道接台 74 線省道，在 10.2k 處下西屯路交流道，往台中市方向，左轉進河南路，左轉進逢大路的「河南特約停車場」，再步行至逢甲大學東門。

(三) 南區：成功大學孫運璿綠建築科技大樓崇華廳

1. 地址：台南市大學路1號 國立成功大學力行校區



2. 交通資訊：

- 火車：台南站下車後，往後站方向，出口後左轉沿著前鋒路直行至前鋒小東路交叉口即為力行校區。
- 客運：前站：搭乘客運在台南火車站前站下車，可經由火車站附近的地下道到後站出口，出口後左轉沿著前鋒路直行至前鋒小東路交叉口即為力行校區。
- 開車（南下）：走中山高速公路南下 → 於永康交流道下高速公路 → 走中正南路(西向)往台南市區 → 轉中華東路 → 達小東路口右轉(西向)直走，再向前直走過勝利路，右側即為力行校區。
- 開車（北上）：走中山高速公路北上 → 於仁德交流道下高速公路 → 走東門路(西向)往台南市區 → 直走遇長榮路右轉(北向)可抵自強、成功、敬業、建國校區 → 或東門路過長榮路過勝利路右轉(北向)直走可抵光復校區、成功校區 → 過小東路左轉可達力行校區。